

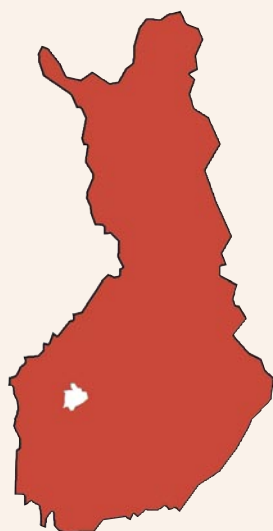


KOILLIS-SATAKUNNAN SÄHKÖ OY
VUOSIKERTOMUS
2009

TOIMINTAVUOSI LYHYESTI

(KSS-KONSERNI)

| | 2009 | 2008 |
|---|--------|--------|
| Liikevaihto, milj. euroa | 14,0 | 12,3 |
| Liikevoitto, milj. euroa | 0,3 | 1,2 |
| Bruttoinvestoinnit, milj. euroa | 2,6 | 3,2 |
| Omavaraisuusaste (liittymismaksut eivät sisälly omaan pääomaan) | 32,2 % | 33,7 % |
| Sähkön siirto, GWh | 174,1 | 173,1 |
| Henkilökunnan määrä (keskimäärin) | 46 | 44 |
| Omistus | | |
| Kunnat | 93,7 % | 93,7 % |
| Yhteisöt ja yksityiset | 6,3 % | 6,3 % |



SISÄLLYS

| | |
|------------------------------|---------|
| TOIMIALUE | 2 |
| TOIMITUSJOHTAJAN KATSAUS | 4 - 5 |
| ORGANISAATIO JA HENKILÖKUNTA | 6 |
| YRITYSHALLINTO | 7 |
| SÄHKÖNMYyntI | 8 |
| VERKKOTOIMINTA | 9 - 10 |
| TILINPÄÄTÖS | 11 - 22 |
| TILINTARKASTUSKERTOMUS | 23 |



TOIMITUSJOHTAJAN KATSAUS



Ajankohtaista sähkötarkkinoilta

Vuosi 2009 oli sähkötarkkinoilla melko yllätyksellinen. Loppuvuodesta 2008 alkanut sähkötarkkinnainten hintojen halpeneminen huipentui maaliskuussa 2009, jolloin johdannaisten hinnat romahtivat alas samaa tahtia osake- ja johdannaispörssien kanssa. Normaaleilla sähkötarkkinnoiden fundamenteilla ei ollut mitään merkitystä, kun myyntipaniikki oli valloillaan. Tilanne rauhoittui kuitenkin nopeasti ja johdannaisten hinnat kohosivat loppuvuotta kohti.

Suomen sähkön käyttö väheni taantuman takia 7 prosenttia. Sähköä käytettiin 80,8 miljardia kilowattituntia (80,8 terawattituntia, TWh). Teollisuuden sähkön tarve supistui 16 prosenttia. Joulukuussa teollisuuden sähkönkulutus kääntyi kasvuun. Sähkön nettotuonti Venäjältä nousi kaikkien aikojen ennätykseen. Kaikkiaan tuonti kattoi noin 15 prosenttia kulutuksesta ollen yhteensä 12 TWh. Eniten sähköä tuotettiin sähkön ja lämmön yhteistuotannolla (CHP) 30 prosenttia, ydinvoimalla 28 prosenttia, vesivoimalla 16 prosenttia sekä hiili- ja muulla lauhdutusvoimalla loput.

Tulevaisuuden haasteet

Teollisuustuotannon supistuminen vähensi tilapäisesti sähkön kysyntää. Kotitalouksien sähkön käyttö ei merkittävästi muuttunut sillä vuosi 2009 oli yhtä lämmin kuin edellinenkin vuosi. Sähkön käyttö elpyy muutamassa vuodessa ennen lamaa olleelle tasolle ja kääntyy sitten nousuun. Sähkön tuotannon lisääminen edellyttää erittäin suuria investointeja, joilla on pitkä takaisinmaksuaika. Uuden tuotannon on vastattava ilmastopoliittisia haasteita. Monet tahot vaativat, että nimenomaan heidän investointejaan on tuettava yhteiskunnan tai sähkönkäyttäjien rahoilla. Pitemmän päälle tämä ei ole mahdollista, joten poliittisilta päättäjiltä pitää nyt löytyä ryhtiä estää tukiviidakoiden syntyminen.

Edullinen ja laadukas sähkö on erittäin tärkeä kilpailutekijä toimialueemme yrityksille ja maataloudelle. Kotitalouksille sähkö on välttämätön elämisen edellytys. Toimialueemme sähkönkäyttäjien enemmistö asuu haja-asutusalueella taajamien ulkopuolella. Onkin varsin järkevää hyödyntää lämmityksessä valmis sähkönjakeluverkko ja lämmittää sähköllä. Sähkön kulutusta voi pienentää erilaisilla lämpöpumppuratkaisuilla ja puulämmityksellä. Ostamme asiakkaidemme käyttämän sähkön suurilta tuottajilta markkinahinnalla. Normaalivevuonna noin 7 prosenttia hankinnasta on osakkuussähköä Killin Voima Oy:n omistamilta vesivoimalaitoksilta. Tulevien vuosien tavoitteenamme on kasvattaa omavaraisuutta sähkön hankinnassa ja siten parantaa sähkön myynnin kilpailukykyä. Olemme osakkaana Jyväskylän Voima Oy:ssä, joka rakentaa Keljonlahteen turvetta ja puupohjaisia polttoaineita käyttävän voimalaitoksen. Rakennushanke etenee aikataulun mukaisesti ja sähkön tuotanto laitoksessa alkaa keväällä 2010.

Toimintavuosi 2009

Sähköverkkotoiminnan osalta vuosi sujui pääosin suunnitelmien mukaisesti. Keskijännitevikojen lukumäärä väheni edelleen mutta viankorjausaika hieman piteni edellisvuodesta. Sähkölinjojen uusimiseen ja tekniikan parantamiseen sijoitetut rahat tuottavat nyt asiakkaille laadukkaampaa sähköä. Yhteistyöllä Keuruun Sähkö Oy:n kanssa toteutettiin Haapamäen sähköasema. Näin toimien voitiin investointikustannukset puolittaa ja saada aiemmin pitkistä siirtoetäisyyksistä johtuneet sähkön laatuongelmat ratkaistua. Kovan investointitahdin vuoksi jouduttiin siirtohintoja korottamaan tammikuun alusta 8 prosenttia. Siirron energiamäärä nousi 0,6 prosenttia edelliseen vuoteen verrattuna. Teollisuuden kysyntä heikkeni vaikka taloustaantuma ei merkittävästi vielä muuten näkynyt. Investointiohjelman

mukaiset työt, etäluettavien mittareiden asennus ja liittymien rakentamiset tehtiin oman asennushenkilöstön voimin. Verkkotoiminnan taloudellinen tulos muodostui tavoitteiden mukaiseksi. On selkeästi todettavissa, että korjauskulut pienentyvät kun viankorjaustarve vähenee verkostoinvestointien ansiosta.

Sähkön myynnin osalta vuosi sujui heikosti. Pohjoismaiden sähkön kulutus supistui voimakkaasti ja tästä johtuen sähkön tuotanto ylitti kysynnän. Tämä johti reilusti alhaisempiin spot-hintoihin mitä oli ennustettu. Koska suojausten hintataso oli merkittävästi korkeampi kuin toteutunut sähkön ostohinta, muodostui vuodesta kilpailullisesti erittäin haastava. Sähkön myyntimäärä lisääntyi 11,7 prosenttia verrattuna edellisvuoteen.

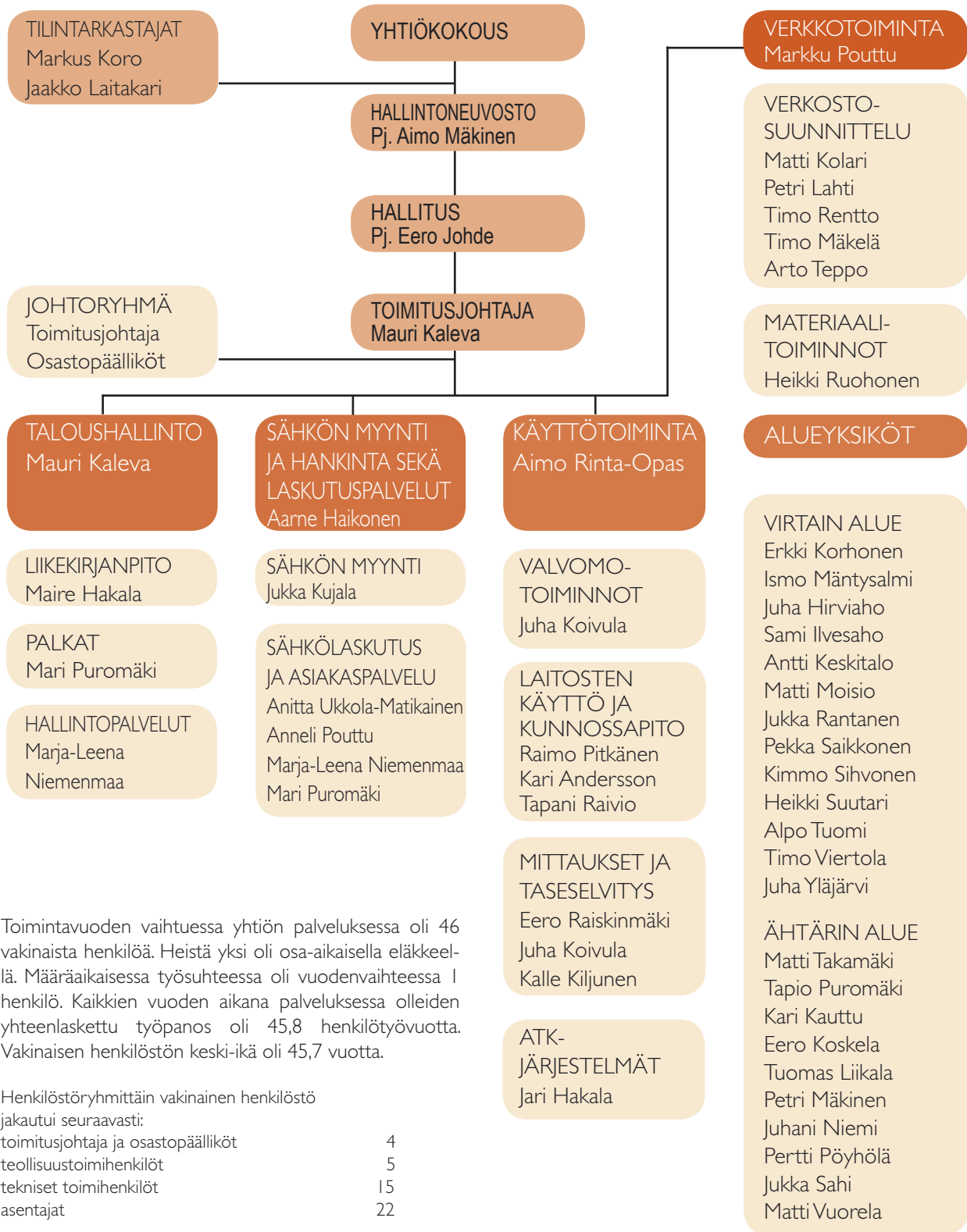
Pitkään valmisteltu asiakaspalvelun ATK-järjestelmän uudistus toteutettiin keväällä. Laskutus saatiin pääosin sujumaan normaalilla aikataululla. Osa asiakaslaskuista viivästyi ja ohjelmiston korjaukset ovat sujuneet hitaasti. Olemme tehneet valtavasti ylimääräistä työtä ongelmien ratkaisemiseksi ja virheiden korjaamiseksi. Vastaavat ohjelmistojen käyttöönnotot ovat kangerrelleet myös joissain muissakin sähköyhtiöissä. Toivon, että ohjelmistotoimittajat panostavat vastaisuudessa riittävästi ohjelmistojen kehitystyöhön ja testaukseen, jotta asiakaspalvelun kannalta keskeisille investoinneille saataisiin haluttu lopputulos. Esitän anteeksipyyntöni niille asiakkaille, jotka ovat laskutusongelmistamme kärsineet.

Esitän parhaat kiitokset asiakkaillemme ja yhteistyökumppaneillemme hyvästä yhteistyöstä ja luottamuksesta yhtiötä kohtaan. Yhtiön kuntaomistajat ovat antaneet vahvan tukensa yhtiön toiminnan kehittämiseksi. Kiitän yhtiön henkilöstöä ja hallinnon jäseniä tuloksekkaasta toiminnasta vuoden aikana.

Mauri Kaleva,
toimitusjohtaja

ORGANISAATIO JA HENKILÖKUNTA

ORGANISAATIO 31.12.2009



Toimintavuoden vaihtuessa yhtiön palveluksessa oli 46 vakinaista henkilöä. Heistä yksi oli osa-aikaisella eläkkeellä. Määräaikaisessa työsuhteessa oli vuodenvaihteessa 1 henkilö. Kaikkien vuoden aikana palveluksessa olleiden yhteenlaskettu työpanos oli 45,8 henkilötyövuotta. Vakinaisen henkilöstön keski-ikä oli 45,7 vuotta.

Henkilöstöryhmittäin vakinaisen henkilöstö

| | |
|------------------------------------|----|
| jakautui seuraavasti: | |
| toimitusjohtaja ja osastopäälliköt | 4 |
| teollisuustoimihenkilöt | 5 |
| tekniset toimihenkilöt | 15 |
| asentajat | 22 |
| | — |
| | 46 |

YRITYSHALLINTO

YHTIÖKOKOUS

Varsinainen yhtiökokous pidettiin 6.5.2009 Virroilla. Puheenjohtajana toimi Olli Joutsenjärvi Virroilta. Edustettuna oli 8 osakkeenomistajaa, jotka omistivat yhteensä 92,9 % yhtiön osakekannasta. Kokouksessa käsiteltiin varsinaiselle yhtiökokoukselle kuuluvat asiat.

HALLINTONEUVOSTO

Hallintoneuvosto kokoontui vuoden kuluessa kolme kertaa. Yhtiön hallintoneuvostoon kuuluivat kertomusvuoden lopussa:

| | |
|--|------------|
| Puheenjohtaja | toimikausi |
| Aimo Mäkinen , yrittäjä, Virrat | 2008-2011 |
| Varapuheenjohtaja | |
| Heikki Sipilä , maanviljelijä, Ähtäri | 2008-2011 |
| Jäsenet | |
| Tapio Järvinen , hitsaaja, Ähtäri | 2009-2012 |
| Matti Kanerva , liikkeenharjoittaja, Keuruu | 2007-2010 |
| Olli Korpi , maanviljelijä, Alavus | 2009-2012 |
| Vesa Kankaanpää , maanviljelijä, Keuruu | 2007-2010 |
| Rauno Keskinen , yrittäjä, Virrat | 2009-2011 |
| Heimo Pirttimäki , salaajateknikko, Ähtäri | 2007-2010 |
| Marika Silmonen , vanhustyön johtaja, Virrat | 2009-2012 |
| Riitta Sissala , erityisopettaja, Töysä | 2008-2011 |
| Harri Tarvainen , liikunnanohjaaja, Virrat | 2007-2010 |
| Erkki Vainionpää , maanviljelijä, Töysä | 2009-2012 |
| Markku Viitala , maanviljelijä, Alavus | 2008-2011 |
| Matti Viitanen , levyseppä, Virrat | 2009-2012 |
| Heikki Vähä-Peltomäki , maanviljelijä, Kihniö | 2007-2010 |

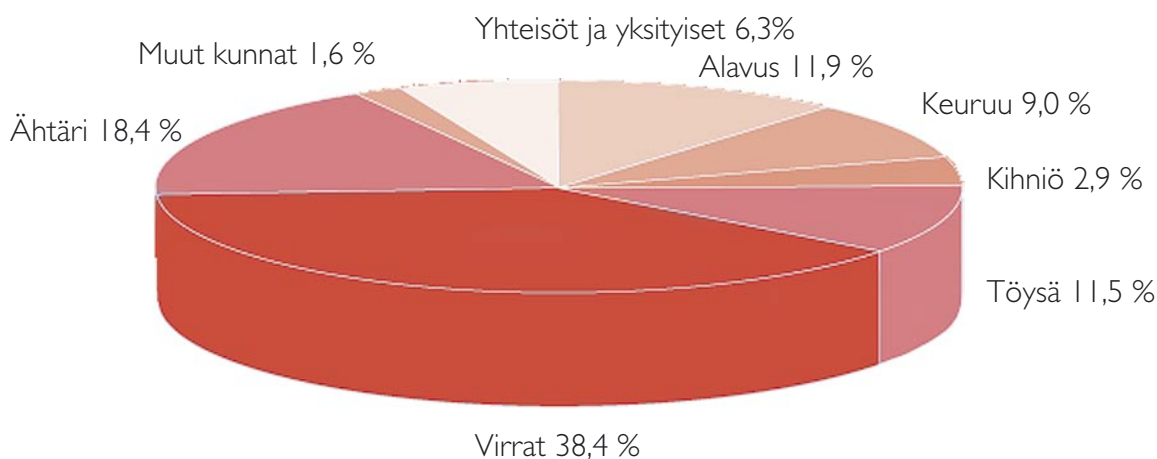
HALLITUS

Hallitus kokoontui vuoden kuluessa kuusi kertaa. Hallitukseen kuuluivat kertomusvuoden lopussa:

| | |
|---|------------|
| Puheenjohtaja | toimikausi |
| Eero Johde , toimitusjohtaja, Ähtäri | 2010-2012 |
| Varapuheenjohtaja | |
| Martti Salmi , vanhempi konstaapeli, Töysä | 2008-2010 |
| Jäsenet | |
| Hannu Paloranta , maanviljelijä, Keuruu | 2009-2011 |
| Vesa Pyylampi , maanviljelijä, Alavus | 2008-2010 |
| Hellevi Sopanen , talousjohtaja, Virrat | 2009-2011 |

OMISTUS

OSAKEPÄÄOMAN JAKAUTUMINEN



VERKKOTOIMINTA

YLEISTÄ

Sähkömarkkinoiden toiminnan parantamiseksi ja energiansäästön edistämiseksi valtiolta asetti laskutusmittarien etäluentaan siirtymiselle takarajan. Asetuksen mukaan vähintään 80 % mittareista täytyy olla etäluentaan piirissä vuoden 2013 loppuun mennessä. Työ- ja elinkeinoministeriössä valmisteltiin uusiutuvan hajautetun sähkön tuotannon lisäämiseksi syöttötariffin käyttöönottoa. Asiaa pohtineen työryhmän lopuraporttiin pohjautuva hallituksen esitys syöttötariffia koskevaksi laiksi on tarkoitettu antaa eduskunnalle kevään 2010 aikana.

UUSIEN LIITTYMIEN KYSYNTÄ SUPISTUI KOLMANNEKSEN

Toimintavuonna myytiin 105 uutta sähköliittymää. Uusien liittymien myynti supistui kappalemääräisesti 30,0 % ja euromääräisesti 43,6 %. Laman vaikutus näkyi myös lisäliittymien kysynnässä. Lisäliittymiä myytiin kappalemääräisesti peräti 56,8 % vähemmän kuin vuotta aiemmin. Euromääräisesti lisäliittymien myynti supistui 20,1 %. Liittymien kokonaisyhteensä 345.541 euroa oli 39,1 % pienempi kuin vuotta aiemmin. Kustannusten nousun kompensoimiseksi liittymismaksuihin tehtiin vuoden alussa 2,7 % korotus. Korotuksen jälkeen 3x25 A liittymän hinta vyöhykkeellä 1 oli 2.260 euroa.

INVESTOINTEJA KÄYTTÖVARMUUDEN PARANTAMISEKSI

Investoinnit keskijänniteverkon luotettavuuden edelleen kehittämiseksi jatkuivat ns. vyöhykekonseptia soveltavilla hankkeilla. Yhteistyössä Keuruun Sähkö Oy:n kanssa rakennettiin Haapamäelle kevytsähköasema, joka varmentaa sähkönjakelun toimivuutta ja parantaa jännitteen laatua molempien yhtiöiden reuna-alueilla. Ähtärissä Näänsalmen kauko-ohjattava erotinasema korvattiin katkaisija-asemalla. Sen kaksi suojareleillä varustettua katkaisijaa varmistavat sen, että Myllymäen ja Niemisveden suunnilla esiintyvät viat eivät häiritse sähkön käyttöä johtolähdön alkupäässä Inhan varikon ja Mesikämmenen ympäristössä. Rajalammelle valmistui kolme kauko-ohjattavaa erotinta käsittävää erotinasema.

PERUSKORJAUKSEN PAINOPISTE SIIRTYI PIENJÄNNITEVERKKOON

Vanhimmat erityisen häiriöalttiit keskijännitejohdot on saatu peruskorjatuksi. Siksi investointiohjelman rungon kymmenkunta vuotta muodostaneita 20 kV johtojen tienvarteen siirtoja tehtiin selvästi aiempaa vähemmän. Pienjänniteverkon peruskorjauksia vastoin lisääntyi, kun 1950-luvulla pystytettyjä pylviä alettiin vaihtaa uusiin tai

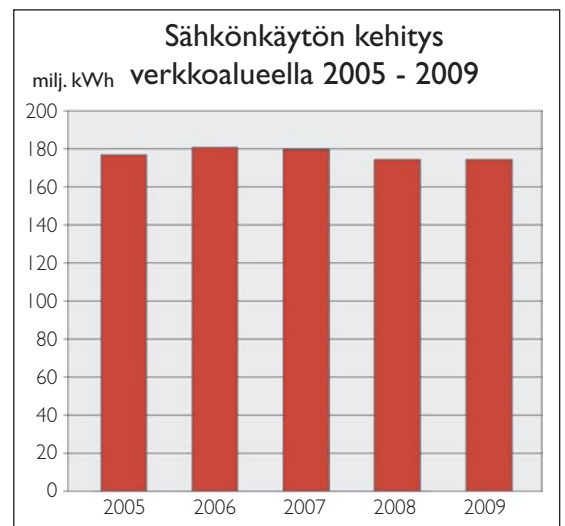
korvata maakaapelilla. Investointien painopiste pysyy jatkossakin pienjänniteverkossa, sillä verkossa on useita tuhansia puoli vuosisataa palvelleita pylviä ja avojohtojakin vielä runsaat 250 km eli noin kymmenesosa pienjänniteverkon pituudesta.

TOIMIALUEEN SÄHKÖNKÄYTÖSSÄ PIENTÄ KASVUA

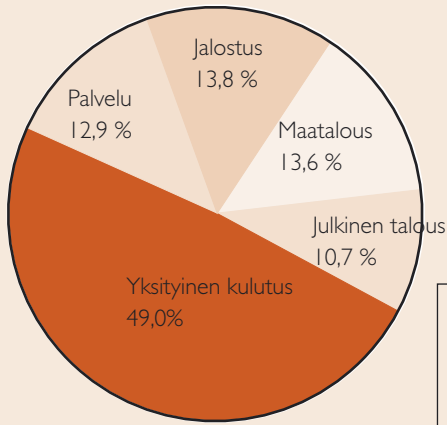
Vuonna 2009 toimitettiin sähköä yhtiön verkkoalueen asiakkaille yhteensä 174.762 MWh. Teollisuuden menekkivaikkeudet ja lauha sää vähensivät sähkön kysyntää marraskuulle asti. Toimintavuoden keskimääräinen lämpötila oli puoli astetta lämpimämpi, kuin kymmenen vuoden ajalta laskettu vertailukeskiarvo. Keskimääräistä kylmemmän joulukuun ansiosta sähköä kuitenkin kului 0,6 % enemmän kuin edellisenä vuonna. Pienestä kasvusta huolimatta sähköä käytettiin yhtiön toimialueella 3,5 % vähemmän kuin korkeasuhdanteen aikana vuonna 2006. Yhtiön verkkoalueella mitattu suurin yhden tunnin tehuippu oli 44,72 MW ja se mitattiin 18.12.2009 klo 08 – 09 välisenä aikana. Laajat investoinnit verkoston ja laskutusmittarien uusimiseksi sekä kulutuksen kasvun pysähtyminen pakottivat toimintavuoden alussa siirtohintojen 8 % korottamiseen.



Haapamäen sähköaseman yhtiölle toimitti ABB.
Perustustyöt suoritti Rakennusliike Timo Nyssölä Oy Ähtäristä.

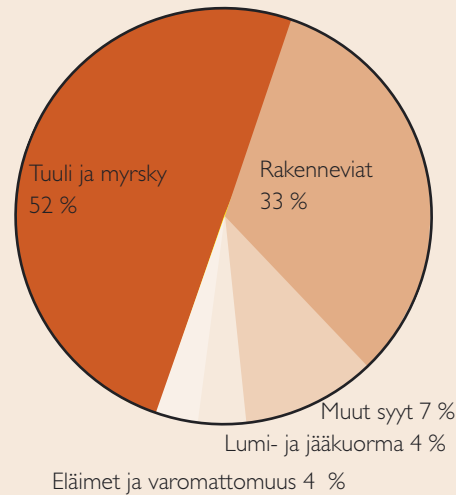


Sähkönkäyttö käyttäjäryhmittäin



Eri käyttäjäryhmien osuudet sähkön kulutuksesta käyvät ilmi yllä olevasta ympyrädiagrammista, jossa yksityisen kulutuksen ryhmään kuuluvat omakotitalot, taloyhtiöiden yhteiset tilat, rivi- ja kerrostaloasunnot sekä vapaa-ajan asunnot. Vapaa-ajan asunnoksi tilastoitujen käyttöpaikkojen määrä oli vuoden lopussa 4816 kpl ja osuus kaikista sähkönkäyttäjistä 30,4 %. Sähkönkulutuksesta vapaa-ajan asuntojen osuus oli 10,0 %.

Käyttöhäiriöiden jakauma



Helikopteriin kiinnitetty huurrekoukku siirtyy alueverkon ukkosjohtoa pitkin. Kuva on palveluesittelystä.

KÄYTTÖTOIMINTA JA HÄIRIÖT

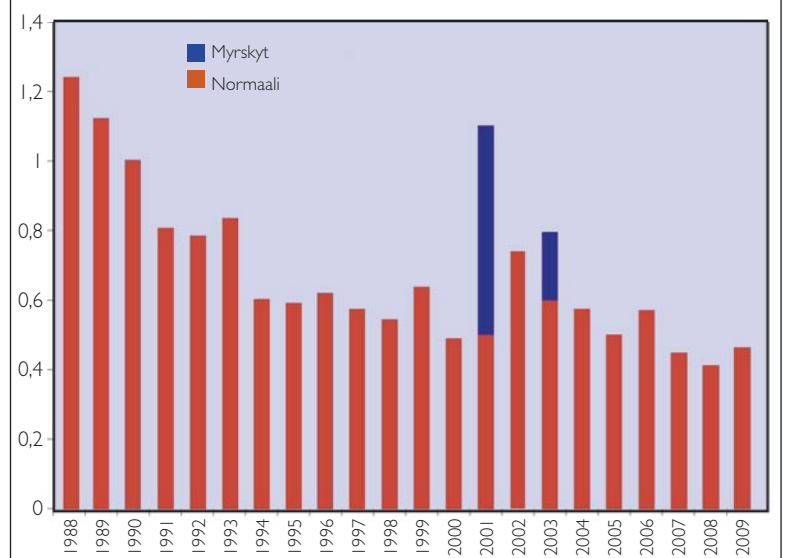
Mittarien etäluentaan sekä asiakas- laskutustietojen hallintaan liittyvien tietojärjestelmien käyttöönoton ongelmat työllistivät käyttöosastoa pitkin vuotta. Mittarien vaihto eteni suunniteltua hitaammin. Vuoden lopussa lähes kaikki taajamien mittarit ja pieni osa haja-asutusalueen mittareista eli yhteensä noin kolmannes kaikista mittareista oli etäluettavia.

Keskijänniteverkossa oli 27 häiriökeskeytystä. Pieni määrä johtuu toisaalta edullisista sääolosuhteista, kuten lumikuormien ja ukkosten vähäisyydestä sekä pahojen myrskyjen puuttumisesta. Toisaalta keskijännitejohtojen siirto tienvarsille alkaa näkyä pienentyneenä vikojen määränä tavanomaisten kovien tuulien ja pienempien myrskyjen tapauksissa. Silti yli puolet keskeytyksistä oli tuulen ja myrskyn aiheuttamia.

Suotuisien säiden lisäksi maasulkuvirran sammutus ja kipinäväliä korvaaminen virtaa rajoittavilla yhdistelmäsuojilla ovat vaikuttaneet positiivisesti jälleenkytkentöjen määrään. Verkossa oli vuoden aikana yhteensä 246 pika- ja aikajälleenkytkentää.

Keskimääräinen viankorjausaika oli 0,46 tuntia eli hiivenen pitempi kuin vuotta aiemmin. Osa korjausajan pitenemisestä selittyy sillä, että vikojen määrän väheneminen kasvattaa yksittäisen ongelmallisen vian vaikutusta keskiarvoon. Viereinen pylväsdiagrammi esittää kyseisen tunnusluvun kehitystä vuodesta 1988 lähtien. Vuosien 2001 ja 2003 pylväiden erivärinen yläosa kuvaa poikkeuksellisten myrskyjen (Pyy, Janika, Mielikki) aiheuttamaa lisäystä kyseisten vuosien tunnuslukuun.

Keskimääräinen viankorjausaika 1988 - 2009



HALLITUKSEN TOIMINTAKERTOMUS

LIIKETOIMINTA

Koillis-Satakunnan Sähkö Oy:n konserniin kuuluvat emoyhtiön lisäksi tytäryhtiö Sähkö-Virkeät Oy, joka toimii alueverkkoyhtiönä sekä osakkuusyhtiö Killin Voima Oy, joka tuottaa sähköä vesivoimalaitoksilla. Konsernin tulos rahoituserien jälkeen oli 0,550 milj. euroa ja tilikauden voitto 0,551 milj. euroa (0,282 milj. euroa).

Emoyhtiön ja konsernin liikevoitto oli tavoitteiden mukainen. Vakavaraisuus ja maksuvalmius olivat hyviä.

ARVIO LIIKETOIMINNAN KEHITTÄMISESTÄ

Alkaneena vuonna konsernin ja emoyhtiön toiminta jatkuu laajuudeltaan aikaisempien vuosien tapaan.

YHTIÖN OSAKKEET

Osakkeiden määrä on 55 494 kpl. Kaikilla osakkeilla on samanlainen oikeus osinkoon ja yhtiön varoihin. Osakkeiden siirtotavat yhtiöjärjestyksen määräykset.

HENKILÖSTÖ

Toimitusjohtajana on toiminut Mauri Kaleva. Konsernin ja emoyhtiön palveluksessa oli tilikauden aikana keskimäärin 46 henkilöä (vuonna 2008 44 henkilöä).

YMPÄRISTÖASIAT

Emoyhtiöllä on sähköverkossaan CCA-kyllästettyjä puupylväitä ja tytäryhtiö Sähkö-Virkeät Oy:llä kreosoottikyllästettyjä pylväitä. Käytöstä poistettavat pylväät käsitellään jätelain ja voimassa olevien määräysten mukaisesti. CCA-kyllästettyjä pylväitä voidaan luovuttaa uusiokäyttöön niitä ammatissaan tarvitseville vastaanottajille.

Taloudellista asemaa ja tulosta kuvaavat tunnusluvut:

| Konserni | 2009 | 2008 | 2007 |
|---|------------|------------|------------|
| Liikevaihto EUR | 13 954 365 | 12 314 630 | 11 840 433 |
| Liikevoitto EUR | 303 342 | 1 234 290 | 1 232 919 |
| Liikevoitto %:a liikevaihdosta | 2,2 % | 10,0 % | 10,4 % |
| Oman pääoman tuotto % | 5,7 % | 3,3 % | 11,1 % |
| Omavaraisuusaste (liittymismaksut rinnastettu omaan pääomaan) | 79,5 % | 82,3 % | 82,7 % |
| Emoyhtiö | 2009 | 2008 | 2007 |
| Liikevaihto EUR | 13 503 519 | 11 861 302 | 11 389 905 |
| Liikevoitto EUR | 227 805 | 1 066 006 | 1 079 450 |
| Liikevoitto %:a liikevaihdosta | 1,7 % | 9,0 % | 9,5 % |
| Oman pääoman tuotto % | 4,7 % | 3,1 % | 9,7 % |
| Omavaraisuusaste (liittymismaksut rinnastettu omaan pääomaan) | 91,6 % | 93,4 % | 94,0 % |

INVESTOINNIT JA RAHOITUS

Investoinnit aineellisiin ja aineettomiin hyödykkeisiin olivat konsernissa 2,640 milj. euroa ja osakkeisiin 0,014 milj. euroa. Investoinnit rahoitettiin liittymismaksuilla ja tulo-rahoituksella. Liittymismaksujen lisäys oli 0,398 milj. euroa.

Investoinnit sähköverkon säävarmuuden parantamiseksi jatkuivat. Investointien ansiosta viankorjausajat ovat lyhentyneet ja sähkön toimitusvarmuus sekä laatu ovat parantuneet. Investointien painopiste on ollut 20 kV:n johtojen siirtämisessä teiden varsille, pois häiriöalttiista metsistä. Yhteistyössä Keuruun Sähkö Oy:n kanssa rakennettu Haapamäen 110/20 kV sähkö-

asema otettiin käyttöön ennen vuodenvaihdetta. Asiakaspalvelun uusi ATK-järjestelmän otettiin käyttöön keväällä. Taajama-alueille asennettiin noin 5000 etäluettavaa mittaria. Vuosina 2010 ja 2011 on vuorossa haja-asutusalueiden sähkömittareiden uusiminen etäluettaviksi. Samassa yhteydessä toteutetaan haja-asutusalueiden pienjänniteverkoston kunnan automaattinen valvonta sekä sähkön laadun seuranta. Pienjänniteverkon uusinta edellyttää merkittäviä taloudellisia panostuksia tulevan vuosikymmenen aikana.

RISKIENHALLINTA

Sähköverkkotoiminnan merkittävin riski on sähköverkon vaurioituminen poikkeuksellisten luonnonolosuhteiden vuoksi. Sähköturvallisuuteen ja ympäristöasioihin liittyy myös merkittäviä riskejä. Riskejä vähennetään investoinneilla vaurioalttiimpiin verkon osiin, varautumalla verkoston pääkomponenttien yllättävään rikkoutumiseen, säännöllisillä kuntotarkastuksilla, ennaltaehkäisevän huolto-ohjelman avulla sekä hoitamalla vastuuntuntoisesti sähköturvallisuus- ja ympäristöasiat.

Sähkön myyntiliiketoiminnan taloudelliset riskit johtuvat sähkön markkinahintojen ja sääolosuhteiden vaikeasta ennustettavuudesta. Sähkökaupan riskejä pyritään hallitsemaan sähkömarkkinoiden seurannalla, tehokkaalla salkunhallinnalla sekä nopealla reagoinnilla muutoksiin.

HALLITUKSEN EHDOTUS TILIKAUDEN VOITON KÄYTTÄMISESTÄ

Emoyhtiön voitonjakokelpoiset varat ovat 1 211 019,99 euroa. Hallitus ehdottaa yhtiökokoukselle, että osinkona jaetaan 7,60 euroa osakkeelta eli yhteensä 421 754,40 euroa.

Tilikauden päättymisen jälkeen ei ole tapahtunut oleellisia muutoksia yhtiön taloudellisessa asemassa. Yhtiön maksuvalmius on hyvä, eikä ehdotettu voitonjako vaaranna hallituksen näkemyksen mukaan yhtiön maksukykyä.

TULOSLASKELMA / KONSERNI

| € | 1.1.-31.12.2009 | | 1.1.-31.12.2008 | |
|--|------------------|----------------|------------------|------------------|
| LIKEVAIHTO | | 13 954 365 | | 12 314 630 |
| Valmistus omaan käyttöön | | 1 863 069 | | 1 658 471 |
| Liiketoiminnan muut tuotot | | 13 010 | | 35 522 |
| Materiaalit ja palvelut | | | | |
| Aineet, tarvikkeet ja tavarat | | | | |
| Ostot tilikauden aikana | 9 132 178 | | 6 613 979 | |
| Varastojen lisäys (-) tai vähennys (+) | 15 729 | | 5 098 | |
| Ulkopuoliset palvelut | <u>1 542 936</u> | -10 690 844 | <u>1 284 162</u> | -7 903 239 |
| Henkilöstökulut | | | | |
| Palkat ja palkkiot | 1 879 794 | | 1 761 034 | |
| Henkilösivukulut | | | | |
| Eläkekulut | 355 847 | | 329 329 | |
| Muut henkilösivukulut | <u>138 028</u> | -2 373 670 | <u>146 289</u> | -2 236 653 |
| Poistot ja arvonalentumiset | | | | |
| Suunnitelman mukaiset poistot | | -1 636 319 | | -1 568 144 |
| Liiketoiminnan muut kulut | | -826 266 | | -1 066 294 |
| LIKEVOITTO (-TAPPIO) | | 303 342 | | 1 234 290 |
| Osuus osakkuusyritysten voitosta (tappiosta) | | 1 926 | | -893 |
| Rahoitustuotot ja -kulut | | | | |
| Korko- ja rahoitustuotot | 266 626 | | -592 279 | |
| Korkokulut ja muut rahoituskulut | <u>-21 976</u> | <u>244 649</u> | <u>-16 815</u> | <u>-609 094</u> |
| VOITTO (TAPPIO) ENNEN TILIN- PÄÄTÖSSIIRTOJA JA VEROJA | | 549 918 | | 624 303 |
| Tuloverot | | | | |
| Tilikauden ja aikaisempien tilikausien verot | -11 410 | | -223 883 | |
| Laskennalliset verot | <u>23 403</u> | 11 993 | <u>-91 593</u> | -315 476 |
| Vähemistöosuudet | | -11 085 | | -26 968 |
| TILIKAUDEN VOITTO (TAPPIO) | | 550 825 | | 281 858 |

TASE / KONSERNI

| € | 31.12.2009 | | 31.12.2008 | |
|---|------------|-------------------|------------|-------------------|
| Vastaavaa | | | | |
| PYSYVÄT VASTAAVAT | | | | |
| Aineettomat hyödykkeet | | | | |
| Muut pitkävaikutteiset menot | 795 527 | | 800 320 | |
| Ennakkomaksut | 223 624 | 1 019 151 | 145 261 | 945 581 |
| Aineelliset hyödykkeet | | | | |
| Maa- ja vesialueet | 90 849 | | 90 333 | |
| Rakennukset ja rakennelmat | 795 400 | | 827 024 | |
| Sähköverkko | 17 359 673 | | 16 308 358 | |
| Koneet ja kalusto | 1 508 199 | | 1 506 694 | |
| Muut aineelliset hyödykkeet | 29 727 | | 36 533 | |
| Ennakkomaksut ja muut keskeneräiset hankinnat | 256 006 | 20 039 857 | 336 822 | 19 105 766 |
| Sijoitukset | | | | |
| Osuudet omistusyhteisyrityksissä | 77 330 | | 75 403 | |
| Muut osakkeet ja osuudet | 407 775 | 485 106 | 394 125 | 469 529 |
| PYSYVÄT VASTAAVAT YHTEENSÄ | | 21 544 115 | | 20 520 878 |
| VAIHTUVAT VASTAAVAT | | | | |
| Vaihto-omaisuus | | | | |
| Aineet ja tarvikkeet | 246 725 | | 262 455 | |
| Ennakkomaksut | 2 782 | 249 508 | 525 | 262 981 |
| Saamiset | | | | |
| Pitkäaikaiset | | | | |
| Lainasaamiset | | 530 526 | | 530 526 |
| Lyhytaikaiset | | | | |
| Myyntisaamiset | 5 026 346 | | 3 895 564 | |
| Saamiset omistusyhteisyrityksiltä | 11 727 | | 33 021 | |
| Muut saamiset | 0 | | 500 | |
| Siirtosaamiset | 167 355 | 5 205 429 | 62 848 | 3 991 933 |
| Rahoitusarvopaperit | | | | |
| Muut arvopaperit | | 184 715 | | 1 799 405 |
| Rahat ja pankkisaamiset | | 1 675 355 | | 651 017 |
| VAIHTUVAT VASTAAVAT YHTEENSÄ | | 7 845 571 | | 7 235 863 |
| Vastaavaa yhteensä | | 29 389 686 | | 27 756 742 |
| Vastattavaa | | | | |
| OMA PÄÄOMA | | | | |
| Osakepääoma | | 93 334 | | 93 334 |
| Edellisten tilikausien voitto | | 8 694 443 | | 8 833 494 |
| Tilikauden voitto | | 550 825 | | 281 858 |
| OMA PÄÄOMA YHTEENSÄ | | 9 338 603 | | 9 208 688 |
| VÄHEMMISTÖOSUUS | | 138 814 | | 156 115 |
| VIERAS PÄÄOMA | | | | |
| Pitkäaikainen | | | | |
| Lainat rahoituslaitoksilta | 682 500 | | 0 | |
| Liittymismaksut ja muut velat | 13 873 466 | | 13 672 703 | |
| Laskennallinen verovelka | 2 837 563 | 17 393 530 | 2 860 968 | 16 533 671 |
| Lyhytaikainen | | | | |
| Lainat rahoituslaitoksilta | 130 000 | | 0 | |
| Ostovelat | 1 555 158 | | 984 418 | |
| Velat omistusyhteisyrityksille | 40 016 | | 87 840 | |
| Muut velat | 506 490 | | 467 188 | |
| Siirtovelat | 287 074 | 2 518 739 | 318 821 | 1 858 268 |
| VIERAS PÄÄOMA YHTEENSÄ | | 19 912 269 | | 18 391 939 |
| Vastattavaa yhteensä | | 29 389 686 | | 27 756 742 |

TULOSLASKELMA / EMOYHTIÖ

| € | 1.1.-31.12.2009 | | 1.1.-31.12.2008 | |
|--|------------------|-----------------|------------------|-------------------|
| LIKEVAIHTO | | 13 503 518 | | 11 861 302 |
| Valmistus omaan käyttöön | | 1 863 069 | | 1 658 472 |
| Liiketoiminnan muut tuotot | | 13 010 | | 35 522 |
| Materiaalit ja palvelut | | | | |
| Aineet, tarvikkeet ja tavarat | | | | |
| Ostot tilikauden aikana | 9 136 116 | | 6 614 191 | |
| Varastojen lisäys (-) tai vähennys (+) | 15 729 | | 5 098 | |
| Ulkopuoliset palvelut | <u>1 332 869</u> | -10 484 715 | <u>1 171 248</u> | -7 790 537 |
| Henkilöstökulut | | | | |
| Palkat ja palkkiot | 1 876 377 | | 1 757 728 | |
| Henkilösivukulut | | | | |
| Eläkekulut | 355 340 | | 328 809 | |
| Muut henkilösivukulut | <u>137 775</u> | -2 369 493 | <u>146 029</u> | -2 232 566 |
| Poistot ja arvonalentumiset | | | | |
| Suunnitelman mukaiset poistot | | -1 478 772 | | -1 407 244 |
| Liiketoiminnan muut kulut | | <u>-818 811</u> | | <u>-1 058 942</u> |
| LIKEVOITTO (-TAPPIO) | | 227 805 | | 1 066 006 |
| Rahoitustuotot ja -kulut | | | | |
| Korko- ja rahoitustuotot | 330 494 | | -504 709 | |
| Korkokulut ja muut rahoituskulut | <u>-958</u> | 329 535 | <u>-31</u> | -504 740 |
| VOITTO (TAPPIO) ENNEN TILINPÄÄTÖSSIIRTOJA JA VEROJA | | 557 341 | | 561 266 |
| Tilinpäätössiirrot | | | | |
| Poistoeron lisäys (-) tai vähennys (+) | | 90 064 | | -352 310 |
| Tuloverot | | <u>-438</u> | | <u>-197 191</u> |
| TILIKAUDEN VOITTO (TAPPIO) | | 646 967 | | 11 764 |

TASE / EMOYHTIÖ

| € | 31.12.2009 | | 31.12.2008 | |
|---|------------|-------------------|------------|-------------------|
| Vastaavaa | | | | |
| PYSYVÄT VASTAAVAT | | | | |
| Aineettomat hyödykkeet | | | | |
| Muut pitkävaikutteiset menot | 772 535 | | 776 564 | |
| Ennakkomaksut | 223 624 | 996 160 | 145 262 | 921 826 |
| Aineelliset hyödykkeet | | | | |
| Maa- ja vesialueet | 90 849 | | 90 334 | |
| Rakennukset ja rakennelmat | 795 400 | | 827 024 | |
| Sähköverkko | 16 171 242 | | 14 964 480 | |
| Koneet ja kalusto | 1 505 904 | | 1 504 510 | |
| Muut aineelliset hyödykkeet | 29 727 | | 36 534 | |
| Ennakkomaksut ja muut keskeneräiset hankinnat | 256 006 | 18 849 130 | 336 822 | 17 759 704 |
| Sijoitukset | | | | |
| Osuudet saman konsernin yrityksissä | 108 488 | | 108 489 | |
| Osuudet omistusyhteisyhteisöissä | 76 047 | | 76 047 | |
| Muut osakkeet ja osuudet | 407 775 | 592 311 | 394 126 | 578 662 |
| PYSYVÄT VASTAAVAT YHTEENSÄ | | 20 437 603 | | 19 260 192 |
| VAIHTUVAT VASTAAVAT | | | | |
| Vaihto-omaisuus | | | | |
| Aineet ja tarvikkeet | 246 725 | | 262 455 | |
| Ennakkomaksut | 2 782 | 249 508 | 526 | 262 981 |
| Saamiset | | | | |
| Pitkäaikaiset | | | | |
| Saamiset saman konsernin yrityksiltä | 0 | | 591 000 | |
| Lainasaamiset | 530 526 | 530 526 | 530 526 | 1 121 526 |
| Lyhytaikaiset | | | | |
| Myyntisaamiset | 4 935 693 | | 3 820 050 | |
| Saamiset saman konsernin yrityksiltä | 28 495 | | 132 130 | |
| Saamiset omistusyhteisyhteisöiltä | 11 727 | | 33 021 | |
| Muut saamiset | 0 | | 500 | |
| Siirtosaamiset | 154 847 | 5 130 764 | 62 474 | 4 048 175 |
| Rahoitusarvopaperit | | | | |
| Muut arvopaperit | | 184 715 | | 1 799 405 |
| Rahat ja pankkisaamiset | | 1 669 425 | | 599 923 |
| VAIHTUVAT VASTAAVAT YHTEENSÄ | | 7 764 939 | | 7 832 010 |
| Vastaavaa yhteensä | | 28 202 543 | | 27 092 202 |
| Vastattavaa | | | | |
| OMA PÄÄOMA | | | | |
| Osakepääoma | | 93 334 | | 93 334 |
| Edellisten tilikausien voitto | | 564 052 | | 973 185 |
| Tilikauden voitto | | 646 967 | | 11 765 |
| OMA PÄÄOMA YHTEENSÄ | | 1 304 354 | | 1 078 284 |
| TILINPÄÄTÖSSIIRTOJEN KERTYMÄ | | | | |
| Poistoero | | 10 661 075 | | 10 751 140 |
| VIERAS PÄÄOMA | | | | |
| Pitkäaikainen | | | | |
| Liittymismaksut ja muut velat | | 13 874 706 | | 13 476 943 |
| Lyhytaikainen | | | | |
| Ostovelat | 1 409 293 | | 874 585 | |
| Velat saman konsernin yrityksille | 121 894 | | 93 649 | |
| Velat omistusyhteisyhteisöille | 40 016 | | 87 840 | |
| Muut velat | 504 128 | | 414 426 | |
| Siirtovelat | 287 074 | 2 362 406 | 315 335 | 1 785 835 |
| VIERAS PÄÄOMA YHTEENSÄ | | 16 237 113 | | 15 262 778 |
| Vastattavaa yhteensä | | 28 202 543 | | 27 092 202 |

RAHOITUSLASKELMA

1000 €

| | Konserni | | Emoyhtiö | |
|---|---------------|---------------|--------------|---------------|
| | 2009 | 2008 | 2009 | 2008 |
| Liiketoiminnan rahavirta | | | | |
| Voitto (tappio) ennen satunnaisia eriä | 550 | 624 | 557 | 561 |
| Oikaisut: | | | | |
| Aineellisten ja aineettomien hyödykkeiden myyntivoitot | -3 | -13 | -3 | -13 |
| Osuus osakkuusyritysten tuloksista | -2 | 1 | | |
| Suunnitelman mukaiset poistot | 1 636 | 1 568 | 1 479 | 1 407 |
| Rahoitustuotot ja -kulut | -245 | 609 | -330 | 505 |
| Rahavirta ennen käyttö pääoman muutosta | 1 936 | 2 789 | 1 703 | 2 460 |
| Käyttöpääoman muutos: | | | | |
| Lyhytaikaisten korottomien liikesaamisten lisäys(-)/vähennys(+) | -1 213 | -100 | -1 203 | -98 |
| Vaihto-omaisuuden lisäys(-) / vähennys(+) | 13 | 9 | 13 | 9 |
| Lyhytaikaisten korottomien velkojen lisäys(+)/ vähennys(-) | 570 | 181 | 577 | 197 |
| Liiketoiminnan rahavirta ennen rahoituseriä ja veroja | 1 306 | 2 879 | 1 090 | 2 568 |
| Maksetut korot ja maksut muista liiketoiminnan rahoituskuluista | -22 | -17 | -1 | 0 |
| Maksetut välittömät verot | -11 | -224 | 0 | -197 |
| Rahavirta ennen satunnaisia eriä | 1 273 | 2 638 | 1 089 | 2 371 |
| Liiketoiminnan rahavirta (A) | 1 273 | 2 638 | 1 089 | 2 371 |
| Investointien rahavirta: | | | | |
| Investoinnit aineellisiin ja aineettomiin hyödykkeisiin | -2 643 | -3 173 | -2 642 | -3 167 |
| Aineellisten ja aineettomien hyödykkeiden luovutustulot | 3 | 13 | 3 | 13 |
| Sijoitukset osakkeisiin ja osuuksiin | -14 | -191 | -14 | -191 |
| Myydyttyt lainat | 0 | -265 | 0 | -265 |
| Lainasaamisten takaisinmaksut | 0 | 0 | 711 | 120 |
| Sijoitukset rahoitusarvopapereihin | 1 615 | 802 | 1 615 | 802 |
| Investointien rahavirta (B) | -1 039 | -2 814 | -327 | -2 688 |
| Rahoituksen rahavirta: | | | | |
| Pitkäaikaisten lainojen takaisinmaksut | -334 | -40 | 0 | 0 |
| Pitkäaikaisten lainojen nostot | 910 | 0 | 0 | 0 |
| Liittymismaksujen lisäys | 397 | 537 | 398 | 537 |
| Saadut korot ja rahoitustuotot | 266 | -592 | 330 | -504 |
| Omaan pääomaan kirjatut tuotot | 1 | 0 | 0 | 0 |
| Maksetut osingot | -450 | -443 | -421 | -422 |
| Rahoituksen rahavirta (C) | 790 | -538 | 307 | -389 |
| Rahavarojen muutos (A+B+C) lisäys (+) / vähennys (-) | 1 024 | -714 | 1 069 | -706 |
| Rahavarat tilikauden alussa | 651 | 1 365 | 600 | 1 306 |
| Rahavarat tilikauden lopussa | 1 675 | 651 | 1 669 | 600 |
| | 1 024 | -714 | 1 069 | -706 |

TILINPÄÄTÖKSEN LIITETIEDOT

TILINPÄÄTÖKSEN LAADINTAPERIAATTEET

KONSERNITILINPÄÄTÖS

Konsernitilinpäätökseen sisältyvät emoyhtiö Koillis-Satakunnan Sähkö Oy sekä tytäryhtiö Sähkö-Virkeät Oy.

Konsernitilinpäätös on laadittu konserniin kuuluvien yhtiöiden tuloslaskelmien ja taseiden yhdistelmänä. Yhdistelyssä on eliminoitu konserniyhtiöiden sisäiset tuotot ja kulut, konserniyhtiöiden väliset saamiset ja velat sekä sisäinen omistus. Konsernin sisäisen omistuksen eliminoimisessa on käytetty hankintamenomenetelmää. Vähemmistöosuus on erotettu konsernin omasta pääomasta ja tuloksesta sekä esitetty omana eränään.

Osakkuusyhtiö Killin Voima Oy on yhdistetty pääomaosuusmenetelmällä. Konsernin omistuosuuden mukainen osuus osakkuusyhtiön tilikauden tuloksesta on esitetty konsernin tuloslaskelmassa.

PYSYVIEN VASTAAVIEN JA VAIHTUVIEN VASTAAVIEN ARVOSTUS

Pysyvät vastaavat on aktivoitu välittömään hankintamenuon. Suunnitelman mukaiset poistot on laskettu tasapoistoina omaisuusserien taloudellisen pitoajan perusteella. Emoyhtiössä sähköverkon ja johtoalueiden maankäyttöoikeuksien poisto-aika on 25 - 30 vuotta. Sähkö-Virkeät Oy:ssä 110 kV:n sähköverkon ja maankäyttöoikeuksien poisto-aika on 40 vuotta.

Poistoajat eri omaisuusryhmille ovat seuraavat:

| | |
|-----------------------------|------------|
| Aineettomat hyödykkeet | 5 - 40 v. |
| Rakennukset ja rakennelmat | 10 - 40 v. |
| Johtoverkosto | 25 - 40 v. |
| Koneet ja kalusto | 5 - 10 v. |
| Muut aineelliset hyödykkeet | 15 v. |

Tuloslaskelmassa on esitetty aineettomien ja aineellisten hyödykkeiden suunnitelman mukaiset poistot, jotka perustuvat hankintamenuon ja kyseisen omaisuusryhmän pitoaikaan. Suunnitelman mukaisten ja kirjanpidossa tehtyjen poistojen erotus esitetään tuloslaskelmassa erässä "Poistoeron lisäys tai vähennys". Kertynyt poistoero esitetään taseen vastattavissa erässä "Tilinpäätössiirtojen kertymä".

Materiaalivarasto ja vaihto-omaisuus on arvostettu todellisiin hankinta-arvoihin liukuva keskihintaa käyttäen.

VALMISTUS OMAA KÄYTTÖÖN

Erä sisältää omaan käyttöön valmistetun sähköverkon muuttuvat kulut, erittely tuloslaskelmariveittäin liitetiedoissa.

VERTAILTAVUUS EDELLEISEEN VUOTEEN

Vertailtavuuteen vaikuttavia muutoksia ei ole tehty.

RAHOITUSOMAISUUDEN ARVOSTUS

Rahoitusomaisuusarvopaperit on arvostettu hankintamenuon tai sitä alempana markkina-arvoon.

ELÄKEVASTUUT

Koillis-Satakunnan Sähkö Oy:n ja tytäryhtiö Sähkö-Virkeät Oy:n työntekijöiden ja toimitusjohtajan eläkevastuut on täysin katettu eläkevakuutuksella.

SÄHKÖJOHDANNAISET

Sähköterminiinejä on ostettu vain sähkönhankinnan suojaustarkoituksessa. Suojaus on toteutettu euromääräisenä Suomen hinta-alueella. Tilinpäätöksessä tulosvaikutukset kirjataan samanaikaisesti suojattavan sähkönhankinnan kanssa. Liitetiedoissa esitetään sopimusten nimellisarvon ja tilinpäätöshetken markkina-arvon erotus. Osa suojauksista kohdistuu kiinteähintaisiin myyntisopimuksiin, joiden vaikutusta ei esitetä.

ERIYTETTYJEN TILINPÄÄTÖSTEN LISÄTIEDOT

ERIYTETTÄVÄT LIIKETOIMINNAT

Koillis-Satakunnan Sähkö Oy:n harjoittamat sähkömarkkinalain mukaan eriytettävät liiketoiminnat ovat sähköverkkotoiminta ja muu sähköliiketoiminta, joka käsittää sähkömyyntiliiketoiminnan sekä merkitykseltään vähäisen työpalvelujen myynnin lähinnä konserniyhtiöille. Tytäryhtiö SähköVirkeät Oy harjoittaa alueverkkotoimintaa ja se esittää sähkömarkkinalain mukaiset tiedot omassa tilinpäätöksessään.

ERIYTTÄMISPERUSTEET

Kulut ja tuotot sekä tase-erät on jaettu aiheuttamisperiaatteen mukaisesti sähköverkkotoiminnalle ja muulle sähköliiketoiminnalle sisäisen laskennan avulla. Tapahtumat on mahdollisuuksien mukaan kohdistettu eriytetyille toiminnoille kirjanpitoon kirjattaessa. Yhteiset kulut ja tuotot sekä tase-erät on jaettu kohdistuslaskennan avulla eri liiketoiminnoille. Poistot ja poistoeron muutos saadaan käyttöomaisuuskirjanpidosta. Rahoitustuotot ja -kulut on kohdistettu taseen perusteella. Oma pääoma, varaukset ja kertynyt poistoero jaettiin tasan sähköverkkotoiminnalle ja

muulle sähköliiketoiminnalle kun eriyttämislaskelmat tehtiin ensimmäisen kerran vuonna 1996. Lähtökohtana oli, että nämä oman pääoman ja niihin rinnastettavat erät ovat kertyneet yhtiön pääliiketoimintojen suhteessa aikaisempien vuosien tuloksellisesta toiminnasta. Alkujaossa muulle sähköliiketoiminnalle kuulunut osa kertyneestä poistoerosta oli 3 734 160,40 euroa. Tämä erä, vuosittaisine muutoksineen, on kirjattu sähköverkkotoiminnan taseessa sisäisenä korottomana saamisena ja muun sähköliiketoiminnan taseessa sisäisenä korottomana velkana.

ERIYTTÄMISPERUSTEISIIN TEHDYT MUUTOKSET

Eriyttämisperusteet ovat aiemman käytännön mukaiset.

SÄHKÖVERKKOTOIMINNAN NETTOINVESTOINNIT

| | Netto- investoinnit |
|--|------------------------|
| Tase-erä | |
| Sähköverkon aineettomat hyödykkeet | 42 571,48 |
| Sähköverkon aineelliset hyödykkeet | 2 423 176,21 |
| Muut aineettomat hyödykkeet | 28 504,83 |
| Ennakkomaksut (aineettomat) | 78 363,22 |
| Muut aineelliset hyödykkeet | 128 652,28 |
| Ennakkomaksut ja keskeneräiset hankinnat | -80 816,00 |
| euroa | <u>2 620 452,02</u> |

SÄHKÖVERKKOTOIMINNAN SIIJOITETUN PÄÄOMAN TUOTTOPROSENTTI

Sijoitetun pääoman tuotto prosentti kirjanpitoarvoin on 2,4 %.

Laskentakaava (KTM:n asetuksen 4.2.2005 mukainen):

$$\text{Sijoitetun pääoman tuotto \%} = \frac{\text{tulos ennen satunnaisia eriä + korkokulut ja muut rahoituskulut + sähköverkon leasingmaksujen ja vuokrien korko-osuudet}}{\text{taseen loppusumma - korottomat velat + sähköverkkoon liittyvät leasing- ja vuokravastuut}} \times 100$$

Konsernilla ei ole laskentakaavassa esiintyviä sähköverkon leasing- ja vuokravastuita.

ERIYTETYN LIIKETOIMINNAN TULOSLASKELMA

SÄHKÖVERKKOTOIMINTA

| € | 1.1.-31.12.2009 | | 1.1.-31.12.2008 | |
|---|-----------------|----------------|-----------------|----------------|
| LIKEVAIHTO | | 5 349 782 | | 5 043 719 |
| Valmistus omaan käyttöön | | 1 863 069 | | 1 658 472 |
| Liiketoiminnan muut tuotot | | | | |
| Muut liiketoiminnan muut tuotot | | 8 267 | | 24 594 |
| Materiaalit ja palvelut | | | | |
| Aineet, tarvikkeet ja tavarat | | | | |
| Ostot tilikauden aikana | | | | |
| Häviösähkö | 595 639 | | 492 769 | |
| Muut ostot tilikauden aikana | 645 673 | | 634 783 | |
| Varastojen muutos | 15 729 | | 5 098 | |
| Ulkopuoliset palvelut | | | | |
| Alueverkko-, kantaverkko - ja verkkopalvelumaksut | 786 899 | | | 702 658 |
| Muut ulkopuoliset palvelut | 538 204 | -2 582 145 | 465 630 | -2 300 938 |
| Henkilöstökulut | | | | |
| Palkat ja palkkiot | 1 516 758 | | 1 424 551 | |
| Henkilösivukulut | | | | |
| Eläkekulut | 283 338 | | 263 288 | |
| Muut henkilösivukulut | 114 020 | -1 914 117 | 121 716 | -1 809 555 |
| Poistot ja arvonalentumiset | | | | |
| Suunnitelman mukaiset poistot | | | | |
| Sähköverkon hyödykkeistä | 1 200 853 | | 1 154 167 | |
| Muista pysyvien vastaavien hyödykkeistä | 262 719 | -1 463 573 | 237 086 | -1 391 253 |
| Liiketoiminnan muut kulut | | | | |
| Vuokratulot | 26 483 | | 22 204 | |
| Muut liiketoiminnan muut kulut | 665 701 | -692 185 | 898 451 | -920 655 |
| LIKEVOITTO (-TAPPIO) | | 569 098 | | 304 384 |
| Rahoitustuotot ja -kulut | | | | |
| Muut korko- ja rahoitustuotot | | | | |
| Saman konsernin yrityksiltä | 10 239 | | 35 666 | |
| Muilta | 5 596 | | 31 697 | |
| Korkokulut ja muut rahoituskulut | | | | |
| Muille | -479 | 15 356 | -30 | 67 333 |
| VOITTO (TAPPIO) ENNEN TILINPÄÄTÖS-SIIRTOJA JA VEROJA | | 584 454 | | 371 717 |
| Tilinpäätössiirrot | | | | |
| Poistoeron muutos | | | | |
| Sähköverkon hyödykkeistä | 69 813 | | -315 447 | |
| Muista pysyvien vastaavien hyödykkeistä | 18 448 | 88 261 | -38 589 | -354 036 |
| Tuloverot | | -175 010 | | -4 597 |
| TILIKAUDEN VOITTO (TAPPIO) | | 497 706 | | 13 084 |

ERIYTETYN LIKETOIMINNAN TASE

SÄHKÖVERKKOTOIMINTA

| € | 31.12.2009 | | 31.12.2008 | |
|--|------------|-------------------|------------|-------------------|
| Vastaavaa | | | | |
| PYSYVÄT VASTAAVAT | | | | |
| Aineettomat hyödykkeet | | | | |
| Sähköverkon aineettomat hyödykkeet | 659 154 | | 664 234 | |
| Muut aineettomat hyödykkeet | 98 647 | | 99 084 | |
| Ennakkomaksut | 223 624 | 981 427 | 145 261 | 908 579 |
| Aineelliset hyödykkeet | | | | |
| Sähköverkon aineelliset hyödykkeet | 17 210 980 | | 15 941 008 | |
| Muut aineelliset hyödykkeet | 1 320 131 | | 1 425 257 | |
| Ennakkomaksut ja keskeneräiset hankinnat | 256 006 | 18 787 118 | 336 823 | 17 703 088 |
| Sijoitukset | | 3 127 | | 3 127 |
| PYSYVÄT VASTAAVAT YHTEENSÄ | | 19 771 672 | | 18 614 794 |
| | | | | |
| VAIHTUVAT VASTAAVAT | | | | |
| Vaihto-omaisuus | | 246 725 | | 262 456 |
| Saamiset | | | | |
| Pitkäaikaiset saamiset | | | | |
| Saam. saman konsernin yrityksiltä | 0 | | 451 000 | |
| Sisäiset saamiset | 3 224 833 | 3 224 833 | 3 422 198 | 3 873 198 |
| Lyhytaikaiset saamiset | | | | |
| Saamiset muilta | | 2 076 211 | | 1 736 319 |
| Rahat ja pankkisaamiset | | 423 197 | | 301 136 |
| VAIHTUVAT VASTAAVAT YHTEENSÄ | | 5 970 969 | | 6 173 109 |
| | | | | |
| Vastaavaa yhteensä | | 25 742 641 | | 24 787 903 |
| | | | | |
| Vastattavaa | | | | |
| OMA PÄÄOMA | | | | |
| Osakepääoma | | 46 667 | | 46 667 |
| Edellisten tilikausien voitto | | 0 | | 0 |
| Tilikauden voitto | | 497 706 | | 13 084 |
| OMA PÄÄOMA YHTEENSÄ | | 544 373 | | 59 751 |
| | | | | |
| TILINPÄÄTÖSSIIRTOJEN KERTYMÄ | | | | |
| Poistoero | | 10 639 248 | | 10 727 510 |
| | | | | |
| VIERAS PÄÄOMA | | | | |
| Pitkäaikainen vieras pääoma | | | | |
| Pitkäaikainen koroton vieras pääoma | | | | |
| Palautettavat liittymismaksut | | 13 874 706 | | 13 476 943 |
| Lyhytaikainen vieras pääoma | | | | |
| Lyhytaikainen koroton vieras pääoma | | | | |
| Velat saman konsernin yrityksille | 121 202 | | 93 121 | |
| Velat muille | 563 111 | 684 314 | 430 578 | 523 699 |
| VIERAS PÄÄOMA YHTEENSÄ | | 14 559 020 | | 14 000 642 |
| | | | | |
| Vastattavaa yhteensä | | 25 742 641 | | 24 787 903 |

ERIYTETYN LIIKETOIMINNAN TULOSLASKELMA

MUU SÄHKÖLIIKETOIMINTA

| € | 1.1.-31.12.2009 | | 1.1.-31.12.2008 | |
|--|-----------------|-----------------|-----------------|----------------|
| LIKEVAIHTO | | 8 153 735 | | 6 817 582 |
| Liiketoiminnan muut tuotot | | | | |
| Muut liiketoiminnan muut tuotot | | 4 742 | | 10 928 |
| Materiaalit ja palvelut | | | | |
| Aineet, tarvikkeet ja tavarat | | | | |
| Ostot tilikauden aikana | | | | |
| Muut ostot tilikauden aikana | 7 894 803 | | 5 486 639 | |
| Ulkopuoliset palvelut | | | | |
| Muut ulkopuoliset palvelut | 7 766 | -7 902 569 | 2 959 | -5 489 598 |
| Henkilöstökulut | | | | |
| Palkat ja palkkiot | 359 619 | | 333 186 | |
| Henkilösivukulut | | | | |
| Eläkekulut | 72 001 | | 65 515 | |
| Muut henkilösivukulut | 23 755 | -455 376 | 24 310 | -423 011 |
| Poistot ja arvonalentumiset | | | | |
| Suunnitelman mukaiset poistot | | | | |
| Muista pysyvien vastaavien hyödykkeistä | | -15 198 | | -15 991 |
| Liiketoiminnan muut kulut | | | | |
| Muut liiketoiminnan muut kulut | | -126 625 | | -138 288 |
| LIKEVOITTO (-TAPPIO) | | -341 292 | | 761 622 |
| Rahoitustuotot ja -kulut | | | | |
| Tuotot osuuksista saman konsernin yrityksissä | 51 600 | | 38 700 | |
| Muut korko- ja rahoitustuotot | | | | |
| Saman konsernin yrityksiltä | 2 079 | | 14 745 | |
| Muilta | 260 978 | | -32 210 | |
| Arvonalentumiset vaihtuvien vastaavien rahoitusarvopapereista | 0 | | -593 308 | |
| Korkokulut ja muut rahoituskulut | | | | |
| Muille | -479 | 314 178 | 0 | -572 073 |
| VOITTO (TAPPIO) ENNEN TILINPÄÄTÖS- SIIRTOJA JA VEROJA | | -27 113 | | 189 549 |
| Tilinpäätössiirrot | | | | |
| Poistoeron muutos | | | | |
| Muista pysyvien vastaavien hyödykkeistä | | 1 802 | | 1 726 |
| Tuloverot | | 174 572 | | -192 594 |
| TILIKAUDEN VOITTO (TAPPIO) | | 149 260 | | -1 319 |

ERIYTETYN LIIKETOIMINNAN TASE

MUU SÄHKÖLIIKETOIMINTA

| € | 31.12.2009 | | 31.12.2008 | |
|--------------------------------------|------------|------------------|------------|------------------|
| Vastaavaa | | | | |
| PYSYVÄT VASTAAVAT | | | | |
| Aineettomat hyödykkeet | | | | |
| Muut aineettomat hyödykkeet | | 14 733 | | 13 247 |
| Aineelliset hyödykkeet | | | | |
| Muut aineelliset hyödykkeet | | 62 012 | | 56 617 |
| Sijoitukset | | 589 184 | | 575 534 |
| PYSYVÄT VASTAAVAT YHTEENSÄ | | 665 930 | | 645 398 |
| VAIHTUVAT VASTAAVAT | | | | |
| Vaihto-omaisuus | | 2 782 | | 526 |
| Saamiset | | | | |
| Pitkäaikaiset saamiset | | | | |
| Saam. saman konsernin yrityksiltä | | 0 | | 140 000 |
| Saamiset muilta | 530 526 | 530 526 | 530 526 | 670 526 |
| Lyhytaikaiset saamiset | | | | |
| Saamiset saman konsernin yrityksiltä | 28 495 | | 132 131 | |
| Saamiset muilta | 3 026 056 | 3 054 552 | 2 179 726 | 2 311 857 |
| Rahoitusarvopaperit | | 184 715 | | 1 799 405 |
| Rahat ja pankkisaamiset | | 1 246 228 | | 298 786 |
| VAIHTUVAT VASTAAVAT YHTEENSÄ | | 5 018 804 | | 5 081 100 |
| Vastaavaa yhteensä | | 5 684 735 | | 5 726 498 |
| Vastattavaa | | | | |
| OMA PÄÄOMA | | | | |
| Osakepääoma | | 46 667 | | 46 667 |
| Edellisten tilikausien voitto | | 564 052 | | 973 185 |
| Tilikauden voitto | | 149 260 | | -1 319 |
| OMA PÄÄOMA YHTEENSÄ | | 759 980 | | 1 018 533 |
| TILINPÄÄTÖSSIIRTOJEN KERTYMÄ | | | | |
| Poistoero | | 21 827 | | 23 630 |
| VIERAS PÄÄOMA | | | | |
| Pitkäaikainen vieras pääoma | | | | |
| Pitkäaikainen koroton vieras pääoma | | | | |
| Sisäiset velat | | 3 224 833 | | 3 422 199 |
| Lyhytaikainen vieras pääoma | | | | |
| Lyhytaikainen koroton vieras pääoma | | | | |
| Velat saman konsernin yrityksille | 691 | | 528 | |
| Velat muille | 1 677 401 | 1 678 092 | 1 261 608 | 1 262 136 |
| VIERAS PÄÄOMA YHTEENSÄ | | 4 902 926 | | 4 684 335 |
| Vastattavaa yhteensä | | 5 684 735 | | 5 726 498 |

TILINTARKASTUSKERTOMUS

TILINTARKASTUSKERTOMUS

Koillis-Satakunnan Sähkö Oy:n yhtiökokoukselle

Olemme tarkastaneet Koillis-Satakunnan Sähkö Oy:n kirjanpidon, tilinpäätöksen, toimintakertomuksen ja hallinnon tilikaudelta 1.1.–31.12.2009. Tilinpäätös sisältää konsernin taseen, tuloslaskelman, rahoituslaskelman ja liitetiedot sekä emoyhtiön taseen, tuloslaskelman, rahoituslaskelman ja liitetiedot.

Hallintoneuvoston, hallituksen ja toimitusjohtajan vastuu

Hallintoneuvoston tehtävänä on yhtiöjärjestyksen mukaan valvoa hallituksen ja toimitusjohtajan hoitamaa yhtiön hallintoa. Hallitus ja toimitusjohtaja vastaavat tilinpäätöksen ja toimintakertomuksen laatimisesta ja siitä, että konsernitilinpäätös ja emoyhtiön tilinpäätös ja toimintakertomus antavat oikeat ja riittävät tiedot Suomessa voimassa olevien tilinpäätöksen ja toimintakertomuksen laatimista koskevien säännösten ja määräysten mukaisesti. Hallitus vastaa siitä, että yhtiön kirjanpidon ja varainhoidon valvonta on asianmukaisesti järjestetty ja toimitusjohtaja siitä, että yhtiön kirjanpito on lain mukainen sekä että varainhoito on luotettavalla tavalla järjestetty.

Tilintarkastajan velvollisuudet

Tilintarkastajan tulee suorittaa tilintarkastus Suomessa noudatettavan hyvän tilintarkastustavan mukaisesti ja sen perusteella antaa lausunto tilinpäätöksestä, konsernitilinpäätöksestä ja toimintakertomuksesta. Hyvä tilintarkastustapa edellyttää ammattieettisten periaatteiden noudattamista ja tilintarkastuksen suunnittelua ja suorittamista siten, että saadaan kohtuullinen varmuus siitä, ettei tilinpäätöksessä tai toimintakertomuksessa ole olennaisia virheellisyysriskejä ja että emoyhtiön hallintoneuvoston ja hallituksen jäsenet ja toimitusjohtaja ovat toimineet osakeyhtiölain mukaisesti.


Tilintarkastukseen kuuluu toimenpiteitä, joilla pyritään varmistumaan tilinpäätökseen ja toimintakertomukseen sisältyvien lukujen ja muiden tietojen oikeellisuudesta. Toimenpiteiden valinta perustuu tilintarkastajan harkintaan, johon kuuluu väärinkäytöksestä tai virheestä johtuvan olennaisen virheen tai puutteen riskien arvioiminen. Näitä riskejä arvioidessaan tilintarkastaja arvioi yhtiön tilinpäätöksen laadintaan ja esittämiseen liittyvää sisäistä valvontaa, jotta hän pystyisi suunnittelemaan olosuhteisiin nähden asianmukaiset tilintarkastustoimenpiteet. Tilintarkastuksessa arvioidaan myös tilinpäätöksen ja toimintakertomuksen yleistä esittämistapaa, tilinpäätöksen laatimisperiaatteita sekä johdon tilinpäätöksen laadinnassa soveltamia arvioita.


Tilintarkastus on toteutettu Suomessa noudatettavan hyvän tilintarkastustavan mukaisesti. Käsityksemme mukaan olemme suorittaneet tarpeellisen määrän tarkastustoimenpiteitä lausuntoamme varten.

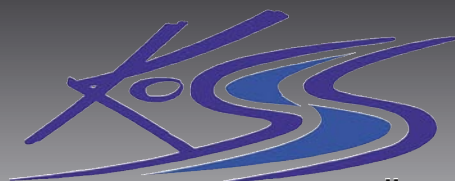
Lausunto

Lausuntonamme esitämme, että tilinpäätös ja toimintakertomus antavat Suomessa voimassa olevien tilinpäätöksen ja toimintakertomuksen laatimista koskevien säännösten ja määräysten mukaisesti oikeat ja riittävät tiedot konsernin että emoyhtiön toiminnan tuloksesta ja taloudellisesta asemasta. Toimintakertomuksen ja tilinpäätöksen tiedot ovat ristiriidattomia.

Virrat 11. päivänä maaliskuuta 2010


Jaakko Laitakari HTM
63700 Ähtäri


Markus Koro HTM
34800 Virrat



KOILLIS-SATAKUNNAN SÄHKÖ OY

Keskustie 10, PL 25, 34801 VIRRAT • puh. (03) 485 5111, fax (03) 485 5300
Yrittäjätie 3, 63700 ÄHTÄRI • puh. (06) 541 5111, fax (06) 541 5301
www.ksat.fi